

مرفق (١٨)

كود المرفق: (٨-٢-١٠)

دليل مركز موهبة وإبداع .



الرقم: ٤٨١٥٩٨١/٣٨٨/١ التاريخ: ٠٧/٠٧/١٤٣٦ عدد المرفقات: *
الرقم: ٤٨١٥٩٨١/٣٨٨/١ التاريخ: ٠٧/٠٧/١٤٣٦ عدد المرفقات: *

بِسْمِ اللَّهِ الرَّحْمَنِ الرَّحِيمِ

الملك سعود بن عبدالعزيز آل سعود

مجلس التعليم العالي
الإدارة العامة



الرقم: ١/١١٥٩
التاريخ: ١٤٣٠/٦/١١
المرفقات: -

المقرر

معالي مدير جامعة الملك خالد

السلام عليكم ورحمة الله وبركاته،
إشارة إلى خطاب معاليكم رقم ٢٨/١٩١ وتاريخ ١٩/٣/١٤٣٠هـ، المتضمن توصية مجلس الجامعة في جلسته (الرابعة) للعام الجامعي ١٤٢٩/١٤٣٠هـ المعقودة بتاريخ ١٤/٢/١٤٣٠هـ حول إنشاء مركز الموهبة والإبداع بالجامعة.
أفيد معاليكم بأنه تم عرض هذا التوصية على مجلس التعليم العالي في جلسته (الرابعة والخمسين) المعقودة بتاريخ ١٤/٥/١٤٣٠هـ، وبعد أن اطلع المجلس على مذكرة الأمانة العامة للمجلس بهذا الخصوص اتخذ قراره رقم (١٤٣٠/٥٤/٢٩) القاضي بما يأتي:
الموافقة على إنشاء مركز الموهبة والإبداع بجامعة الملك خالد.
وحيث تمت موافقة خادم الحرمين الشريفين رئيس مجلس الوزراء رئيس مجلس التعليم العالي - يحفظه الله - على محضر الجلسة بالتوجيه البرقي الكريم رقم ٤٨٨٢/م ب وتاريخ ١٤٣٠/٥/٢٩هـ.

آمل توجيه الجهات المختصة بإكمال اللازم.

ولعاليكم تحياتي ،،،

وزير التعليم العالي

د. خالد بن محمد العنقري

المعالي

جامعة الملك خالد - مكتب المدير
٢٢٥٢
الرقم:
١٤٣٠/٠٦/١٧
التاريخ:
ب
للمرفقات:

نشأة المركز

الملك عبد الله بن عبد العزيز - حفظة الله - في الجلسة الرابعة تشرفت جامعة الملك خالد بموافقة خادم الحرمين الشريفين وذلك بالتوجيه البرقي الكريم رقم 4882/م ب وتاريخ 1430 /5 /29 هـ بإنشاء مركز الموهبة والخمسين لمجلس التعليم العالي في المملكة العربية السعودية والإبداع بجامعة الملك خالد والذي يحقق توجهات السياسة العليا للتعليم

برامج التوعية والتثقيف واكتشاف ورعاية الموهوبين

نظراً لأهمية الشراكة بين الجامعة والمجتمع بأفراده ومؤسساته الحكومية والأهلية فإن للمركز جهوده المميزة مع مؤسسة الملك عبدالعزيز ورجاله للموهبة والإبداع ووزارة التربية والتعليم وإدارات التربية والتعليم التابعة لها والمؤسسة العامة للتعليم الفني والتدريب المهني وكثير من المؤسسات الاجتماعية، وكذلك الأسر وأفرادها ، حيث قدمت العديد من المحاضرات والندوات والورش التدريبية لرفع الوعي المعرفي المجتمعي للموهبة والإبداع واكتشاف الموهوبين والموهوبات وتقديم الرعاية اللازمة لهم.

برنامج التلمذة

أحد البرامج الإثرائية

(الرعاية الفردية للطلاب الموهوبين)

المقدمة

يأتي برنامج التلمذة كأحد برامج الإثراء للموهوبين والموهوبات، والذي يتميز بالتواصل المباشر بين الأستاذ والطلاب لزيادة معارفه

وتطوير مهاراته في مجال واحد أو عدة مجالات يحتاجها الموهوب ، ولم تقدم له في البرامج العامة التي يتلقاها مع بقية أقرانه ويستمر

المشرف على الطالب الموهوب في تقديم خبراته المتميزة مع الموهوب على مدى الفصل الدراسي في سبيل تصييق معارف وخبرات

ومهارات الطالب.

لقد أثبتت الدراسات تميز وتفرد الموهوبين و الموهوبات الذين تلقوا أو دخلوا في برامج التلمذة في جوانب التحصيل الأكاديمي

ودافعيتهم العالية وجوانبهم الشخصية والاجتماعية والفكرية والإبداعية ، وهو ما يفرض على المركز ضرورة تنفيذ مثل هذا البرنامج

للوصول بطاقتنا البشرية إلى ما يحقق حاجاتهم وحاجات مجتمعهم.

تعريف التلمذة

تعرف التلمذة على أنها علاقة تربط الطالب الموهوب من داخل وخارج الجامعة بأحد المختصين من أجل تطوير قدراته ومساعدته على استثمار وقته وتنمية مهاراته وتحقيق حاجاته الفردية بما يساعده في التحصيل والإنتاجية في المستقبل وذلك من خلال التواصل المباشر مع خبراء متخصصين من ذوي الخبرات المتميزة التي تزخر بهم الجامعة ومراكزها البحثية لمساعدتهم على استثمار طاقاتهم لخدمة أنفسهم ومجتمعهم.

تاريخ التلمذة

إن وجود اتصال علمي مباشر بين العالم والمتميز من طلابه ، قديم قدم العلم والتعلم فقد تتلمذ أفلاطون على يد سقراط ، وسقراط كان معلماً لأرسطو، وأرسطو كان معلماً لاسكندر الأكبر. أما في حضارتنا الإسلامية ، فقد حضى أبو هريرة وابن عباس وزيد بن ثابت وعائشة رضي الله عنهم بتلمذة خاصة من معلم البشرية صلى الله عليه وسلم ، وغيرهم من الصحابة ثم على مدار تاريخ التربية والتعليم الإسلامي نلاحظ تتلمذ الكثير من النماذج (طالب مع أستاذه) وابن القيم مع شيخه ابن تيمية وعصرنا هذا تتلمذ ابن عثيمين على يد ابن سعدي رحمهم الله تعالى.

أما النماذج العالمية الحديثة فإثنتانين مثال على تتلمذ الطالب مع أستاذه فقط وكذلك أديسون.

أما الولايات المتحدة، فتبني أسلوب التلمذة منذ ما يقارب التسعين عاماً، حيث أثبتت الدراسات العلمية تحقيق التلمذة للأهداف الانفعالية والمعرفية والمهارية المتعمقة والدقيقة بشكل واضح ،كما أن ما يدعم هذا التوجه، الحاجة المعاصرة للتعلم عن بعد وتعدد قنوات التعلم الإلكتروني التي تتيح التعلم الذاتي للمتعلم والاتصال المباشر والتواصل المتبادل بين المتعلم والمعلم بشكل راجح.

الهدف العام للبرنامج التلمذة:

تقديم رعاية متابعة ومتخصصة ومتعمقة للطلبة الموهوبين من داخل وخارج الجامعة في المجالات العلمية المتنوعة والمهمة على المستوى الفردي والمجمعي من خلال خبراء متميزين بما يحقق أفضل استثمار ممكن لقدرات الطلبة الموهوبين وخبرات المتخصصين من داخل وخارج الجامعة.

الأهداف التفصيلية:

يتوقع أن يسهم البرنامج في مساعدة الطالب المشارك على أن يكون قادراً على:

1. تنمية مهاراته في البحث العلمي الاحترافي.
2. استخدام استراتيجيات التفكير العلمي بفاعلية.
3. تطوير مهاراته الذهنية في حل المشكلات العلمية بطرق إبداعية.
4. تحديد مجالات العلوم الأكثر مناسبة لقدراته وميوله واهتماماته.
5. تطوير واكتساب اتجاهات إيجابية نحو البحث العلمي في مجالات العلوم ذات العلاقة باهتماماته وقدراته.
6. تطوير مهارات التعلم الذاتي.
7. بناء جو من الثقة والخصوصية في السؤال والبحث والتقييم والوصول إلى منتج وتحقيق أهداف التلمذة.
8. الاستفادة من إمكانيات الجامعة المادية والبشرية بشكل أفضل.
9. بناء شخصية الباحث وعالم المستقبل من خلال التواصل العلمي والعملية واكتساب السلوك عبر الإقتداء والقذوة الحسنة.

أهمية برامج التلمذة

تتمثل مبررات تبني هذا البرنامج بأنها تمكن الطلاب الموهوبين من:

زيادة المعرفة العميقة والقدرات العامة

تعزيز تقدير الذات

تعزيز الثقة بالنفس

زيادة الدافعية

بناء صداقات مع الخبراء

توفير التحدي

توسيع وإثراء المنهج

نمو المهارات القيادية

تطور القدرات الإبداعية

تقليد الخبراء وتعزيز الموهبة

نمو النضج واكتشاف مهنة المستقبل وزيادة فرص النجاح

الاعتماد على النفس في الدراسة والعمل

التوافق النفسي والاجتماعي

تطور السلوك المدرسي والتحصيل الأكاديمي

محتوى البرنامج

ويمكن تلخيص المحتوى في ثلاث جوانب رئيسة هي:

1- الجانب العلمي المعرفي:

حيث يتولى المشرف المتخصص وضع إطار عام للمحتوى العلمي الخاص بالبرنامج لكل طالب على حدة وبما يتوافق مع مجال خبرته، مع مراعاة التدرج المنطقي والتعمق الراسي في مجال محدد.

2- مهارات البحث العلمي:

حيث يتولى المشرف المتخصص توفير فرص متنوعة للطلاب لاكتساب مهارات التفكير العلمي وإتباع الخطوات المنهجية في البحث العلمي، وقد يكون من المناسب اشتراك الطالب مع المشرف المتخصص في أحد الأبحاث العلمية ليكتسب من خلالها خبرة مباشرة في مهارات البحث العلمي.

3- مهارات التفكير:

وذلك من خلال المهام التي يوليها المشرف المتخصص للطلاب بشكل دوري بهدف تنمية مهارات التفكير العليا لديه والتي تتمحور حول مهارات التحليل والتركيب والتقويم

4-المنتج:

يهدف البرنامج إلى تطوير قدرات الطلبة في مجالات اهتمامهم وقدراتهم، كما يهدف إلى مساعدة الطلبة على اكتساب خبرات متخصصة في هذه المجالات، وبالتالي كان من الضروري أن يركز البرنامج في ختام كل مستوى من مستوياته تحقيق إنتاجية ملموسة يمكن مشاهدتها وقياسها (بحوث، كتابة إبداعية، تطوير وسائل وأدوات، نشر مقالات).

آلية تنفيذية لبرنامج التلمذة:-

- 1) أن يتم الرفع بتوصية من الجهة التابع لها التلميذ أو الطالب /الطالبة.
- 2) عرض المشروع على لجنة متخصصة لإبداء الرأي.
- 3) الرفع لمجلس المركز لإصدار الموافقة على المشروع.
- 4) ربط الطالب بعضو هيئة التدريس حسب التخصص والذي يقوم بدوره بوضع خطة إشرافية للتلمذة.
- 5) الرفع بتقرير كل شهرين عن ما تم إنجازه لمدير مركز الموهبة والإبداع لعرضه على مجلس المركز.
- 6) يمنح عضو هيئة التدريس المشرف مكافأة فصلية مقدارها 1500 ريال.
- 7) أن لا يكون لدى عضو هيئة التدريس أكثر من إشراف واحد على الموهوبين خلال الفصل الدراسي الواحد.
- 8) في حالة كون المشروع ينتهي بمنتج فيكون للجامعة الحق بنسبة 40% من العائد المادي للمنتج و 40% للموهوب أو الموهوبة و 20% للمشرف أو المشرفة.
- 9) أن يتضمن المنتج أو البحث العلمي عبارة (تم إنجاز هذا المشروع بدعم من وحدة الاستشارات والتلمذة بمركز الموهبة والإبداع

بجامعة الملك خالد للمشروع البحثي رقم.....).

كما يجب أن تتوفر المعايير التالية:

- 1) أن يكون سعودي/ سعودية الجنسية.
- 2) أن يكون لديه مشروع إبداعي أو أن يكون متفوق دراسياً وذو قدرات عقلية عالية.
- 3) أن يكون لديه حماس ودافعية عالية لفكرة المشروع.
- 4) أن يكون المشروع غير مخالف للتعاليم الدينية والقوانين العلمية.
- 5) أن يوقع الموهوب اتفاقية مع المركز.

مسابقة أفكار وإختراعات

: أهداف المسابقة

- 1-نشر ثقافة الاختراع والابتكار وتعزيزها.
- 2-تبني الابتكارات الرائدة ودعمها وتطويرها حتى تصبح منتجات ذات قيمة اقتصادية.
- 3-تحفيز المبتكرين والمبدعين واستثمار ابتكاراتهم ومواهبهم لخدمة المجتمع.

مجالات الإبتكار والأفكار :

أولاً: المجالات البحثية المتوافقة مع خطة السياسة الوطنية للعلوم والتقنية وتشمل

ثانياً: مسابقة الأفكار

المركز الأول	المركز الثاني	المركز الثالث	المركز الرابع	المركز الخامس
2500 ريال + ايباد	2000 ريال + ايباد	1500 ريال + ايباد	1000 ريال	1000 ريال
المركز السادس	المركز السابع	المركز الثامن	المركز التاسع	المركز العاشر
1000	1000	1000	1000	1000

نموذج طلب دعم مشروع بحثي ضمن مشروع بناء القدرات البحثية 4 لطلاب وطالبات جامعة الملك خالد

رقم البحث (للاستعمال الرسمي):
SRU-CGC-13-

				عنوان البحث باللغة العربية
				عنوان البحث باللغة الانجليزية
القسم	كلية	المرتبة العلمية	الاسم	الفريق البحثي
				المشرف الرئيس
				1- الباحثون 2- المشاركون 3- طلاب/طالبات
				مساعد باحث
لا تتجاوز 6 أشهر				مدة البحث (بالشهر)
لا تتجاوز 25000 ريال للتخصصات العلمية والصحية و 15000 ريال للتخصصات النظرية				الميزانية المقترحة

ملخص البحث

❖ أهمية البحث :-

❖ أهداف البحث :-

❖ منهجية البحث :-

التاريخ :

توقيع الباحث الرئيس:

ملاحظة: ** لغة البحث الرئيسية هي اللغة العربية (يجب تقديم الملخص بالعتين العربية والانجليزية).



مشكلة البحث و أهميته

Research Problem and Significance



أهداف البحث

Research Objectives



أدبيات البحث

Literature Review



منهجية البحث

Research Methodology



المراجع

References



الميزانية التفصيلية
Detailed Budget

المبلغ المطلوب Funds in SR	التفاصيل Details
2000 ريال	(1) المشرف
	الباحثون المشاركون
	(1)
	(2)
	(3)
	(4) مساعد باحث:
مكافأة الباحثين المشاركين: - 1000 ريال لكل باحث في التخصصات العلمية والصحية. - 500 ريال للتخصصات النظرية.	

Investigators (1)

الباحثون

(2) Equipments, materials and supplies

مستلزمات (2)

	(a) Equipments & software	(أ) الأجهزة والبرمجيات
	(b) Materials	(ب) المواد
	(c) Supplies	(ج) التجهيزات
	Total (3)	مجموع البند (2)

(3)

(3)

	Domestic travel	الرحلات الداخلية
--	-----------------	------------------

(4)

(4)

	Computer services	خدمات الحاسب الآلي
--	-------------------	--------------------

(5)

(5)

	Other services	خدمات أخرى
--	----------------	------------

	Grand Total	المجموع الكلي
--	--------------------	----------------------

الخطة الزمنية للمشروع البحثي

RESEARCH TIME SCHEDULE

Starting Date : / / 143 H.

تاريخ بداية المشروع البحثي المقترح : 143 هـ / /

Items العناصر	السنة الأولى First Year												
	1	2	3	4	5	6	7	8	9	10	11	12	
التوالي المخطط للأعمال الرئيسية Planned sequence of major tasks													



الملحقات:

- 1- السيرة الذاتية للمشرف الرئيس.
- 2- السيرة الذاتية للباحثين المشاركين (طلاب/ طالبات).
- 3- السيرة الذاتية للمساعد (أن وجد).

مسابقة اختراعات وإكتراكات 5

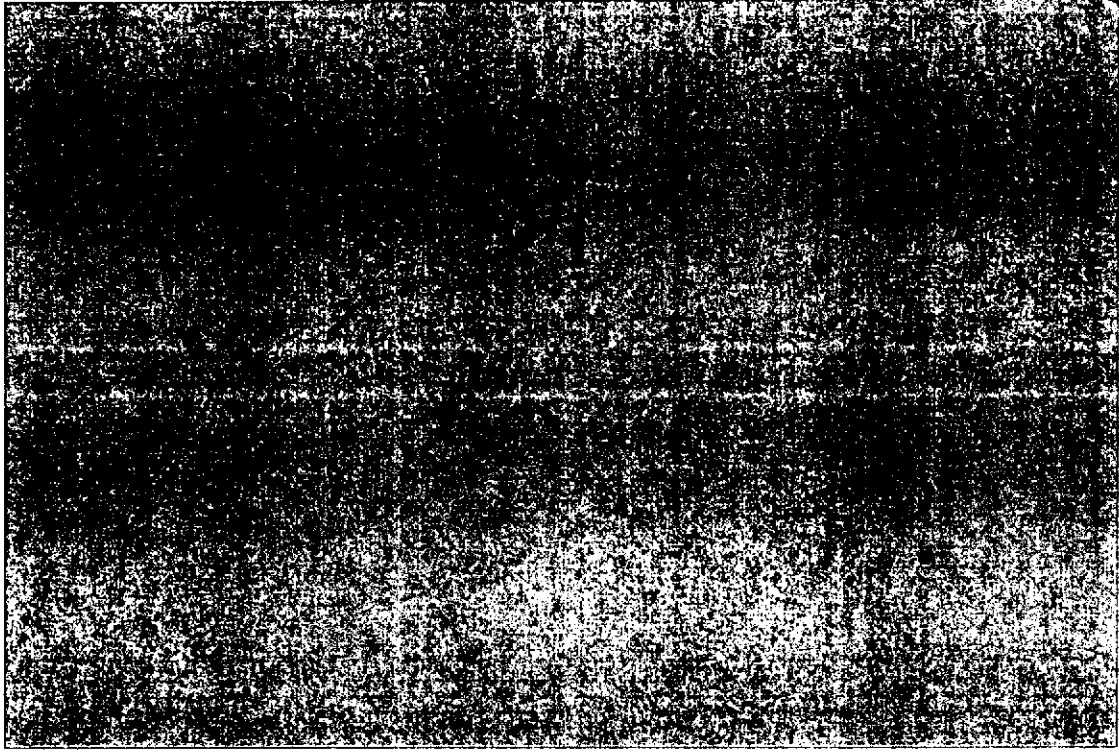
	الكلية
	التخصص
	الرقم الجامعي
	البريد الإلكتروني
	هل تستطيع تنفيذ الابتكار؟
	وصف الاختراع
	تميز أن الاختراع مقارنة بالمنتجات السابقة
	رسم علمي للاختراع (إن وجدت)



نموذج الكتروني

مسابقة أفكار 5

	الكلية
	التخصص
	الرقم الجامعي
	البريد الإلكتروني
	هل تستطيع تنفيذ الفكرة؟
	وصف الفكرة
	مميزات الفكرة مقارنة بالتقنية السابقة
	رسم علمي للفكرة (إن وجدت)



نموذج الكتروني